

Rośliny cebulowe

do nasadzeń wiosennych

PORADNIK

Cebule
Bulwy
Kłaczka



Planta[®]

Wiosenne prace w ogrodzie!

na **dobre**
w ogrodzie!



na **dobrze**
w ogrodzie!

Cebulki to...

niejednoznaczny termin, którym określamy organy roślinne znajdujące się pod ziemią. W rzeczywistości mówiąc o cebulkach kwiatowych myślimy o cebulach właściwych, kłączach, bulwach i bulwiastych łodygach podziemnych.



Rośliny cebulowe stanowią bardzo bogatą grupę roślin. W każdym ogrodzie powinno znaleźć się dla nich miejsce, choć ich uprawa wymaga trochę wysiłku. Odwdzięczą się nam jednak feerią barw w okresie kwitnienia. Oferta cebul marki Planta obejmuje kilkadziesiąt gatunków i odmian.



Cebula to część podziemna rośliny składająca się z wielu warstw. Przykładem roślin cebulowych są: narcyz, tulipan, lilia, szafirek, przebiśnieg czy hiacynt.



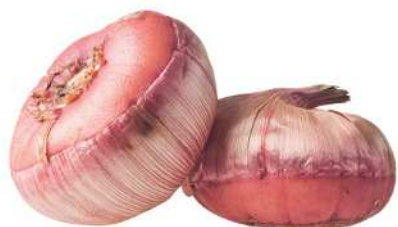
Kłaczka przypominają korzeń, ale w rzeczywistości mogą być podziemną łodygą, zawierającą zarówno korzenie jak i pędy. Kłaczka rozrastają się pod ziemią bardzo szybko. Najbardziej znane rośliny to canna (paciorecznik) czy irysy. Łatwo je rozmnażać przez podział kłaczka.



Bulwy to krótkie i grube owalne podziemne części łodygi pokryte pąkami. Rośliny takie jak: dalie, liliowce, kaladium, zawilec, begonia, glorioza, syngonium wyrastają z nabrzmiątych bulw.



Bulwy mogą mieć także postać **bulwiastych łodyg podziemnych** (bulwocebule) przypominających zewnętrznie cebule. Ich organem spichrzowym jest silnie zgrubiała łodyga, a nie liście, jak w przypadku cebul. Cała bulwocebula okryta jest pergaminowymi łuskami, które są zmodyfikowanymi liśćmi przytwierdzonymi w węzłach łodygi. Przykłady to: mieczyk, krokus, krokosmia, frezja czy cyklamen.





Zakup cebulek

W sklepach ogrodniczych wybór jest olbrzymi, dlatego z pewnością każdy znajdzie coś dla siebie. Paleta barw kwiatów, różnorodność kształtów i rozmiarów roślin, pozwoli na skomponowanie rabaty nawet przez najbardziej wymagającego ogrodnika. Kupując cebulki należy zwrócić uwagę, aby były one zdrowe, jędrne, bez plam, narośli i innych uszkodzeń. Najlepiej zaopatrywać się w nie w sprawdzonych sklepach ogrodniczych.

W sklepach spotkać można niekiedy cebule pobudzone (wypuszczające pędy). Dzieje się tak z uwagi na fakt, iż panująca w placówkach handlowych pokojowa temperatura jest sygnałem dla rośliny do rozpoczęcia wegetacji. Jest to zjawisko korzystne i nie należy się takich roślin obawiać. Kupując je mamy pewność, że kwiaty szybciej pojawią się na rabatach. Pamiętać należy, by obchodzić się z nimi bardzo ostrożnie.

Zakupione cebule należy jak najszybciej posadzić, aby nie doprowadzić do ich wysuszenia.



Planta[®]
na dobre
w ogrodzie!



Wybór miejsca i przygotowanie podłoża

Zanim przystąpimy do sadzenia cebul musimy poznać wymagania poszczególnych gatunków. Jest to podstawa, aby rośliny dobrze rosły i cieszyły nas swoim wyglądem. Musimy poznać wymagania poszczególnych roślin dotyczące nasłonecznienia, wilgotności, jak i pH gleby. Dlatego polecamy lekturę niniejszego poradnika. Dla większości roślin cebulowych dobra jest gleba lekka i przepuszczalna. Gdy jest zbyt gliniasta można wymieszać ją z piaskiem, torfem odkwaszonym, substratem lub drobną korą; gdy zbyt piaszczysta wzbogacamy ją kompostem, torfem odkwaszonym lub substratem.

Przed posadzeniem cebulek ziemię należy odchwaścić, w szczególności usuwając korzenie chwastów trwałych. Chwasty niszczymy ręcznie lub przy użyciu herbicydów. Glebę należy także przekopać, wymieszać z wieloskładnikowym nawozem mineralnym, i wyrównać.



EKSPERT zaleca:

By rozluźnić gleby gliniaste i wprowadzić próchnicę do gleb piaszczystych warto zastosować substrat torfowy.



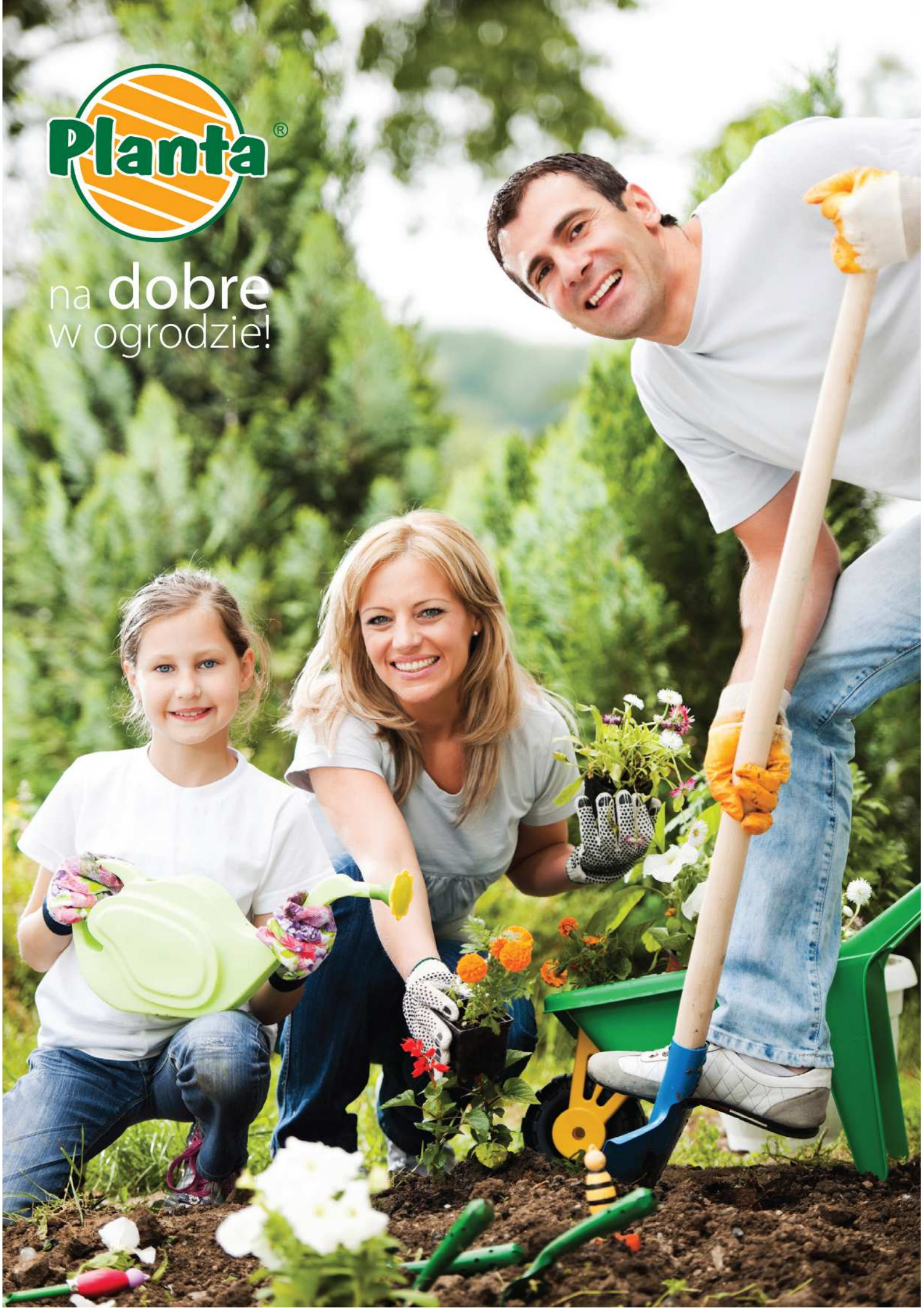
EKSPERT zaleca:

*Nawóz wieloskładnikowy (np. **Planta Ogród**) wzbogaci podłoże w niezbędne mikro- i makroelementy.*





na dobre
w ogrodzie!





Cebule warto wysadzać w specjalnych koszykach zabezpieczających je przed gryzoniami

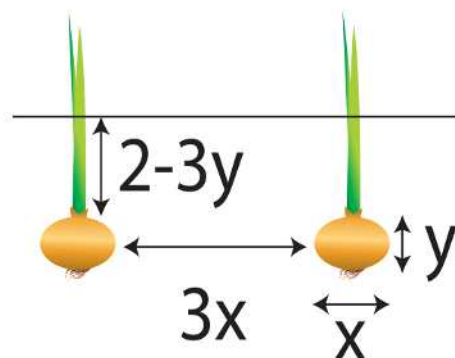
Etykiety rabatowe pozwalają w łatwy sposób oznaczyć uprawiane rośliny

Sadzenie cebulek

Cebule, bulwy i kłącza kwiatów kwitnących latem sadzimy na wiosnę. Są to rośliny zazwyczaj bardzo wrażliwe na niskie temperatury, dlatego na zimę muszą być wykopywane i przechowywane w pomieszczeniach. Głębokość na jakiej sadzimy cebule uzależniona jest od ich wielkości. Zazwyczaj głębokość ta równa jest dwóm lub trzem wysokościom cebuli. Sadząc cebule w lekkich glebach można sadzić trochę głębiej. Odstępy pomiędzy cebulami powinny wynosić ok. 2-3 szerokości cebuli. Przed posadzeniem cebule można namoczyć w środku grzybobójczym.

Pamiętajmy: zawsze sadźmy cebulki piętą do dołu. Jeśli mamy problem z odróżnieniem gdzie jest góra, a gdzie dół cebulki, bezpieczniej jest położyć ją na boku i wtedy przykryć ziemią.

Zaleca się sadzenie cebul w grupie, po kilka w jednym, większym dole. Gdy urosną i zakwitną będą stanowiły barwną plamę w ogrodzie. Cebulki posadzone symetrycznie wyglądają nienaturalnie.



Specjalna sadzarka do cebul i małe narzędzia ogrodnicze będą nam niezwykle pomocne



HAYNER
GARDEN



na **dobrze**
w ogrodzie!

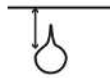
Ważne informacje
dotyczące najpopularniejszych
gatunków roślin cebulowych
do nasadzeń wiosennych.



EKSPERT zaleca:

Jako uzupełnienie nawożenia mineralnego należy stosować nawozy organiczne np. w 100% naturalny Obornik granulowany, który oprócz składników odżywczych dostarcza glebie cennej próchnicy.





Roślina	Termin sadzenia	Głębokość sadzenia	Termin kwitnienia	Termin wykopywania	Wysokość
Mieczyk	IV/V	8 - 10 cm	VII - IX	IX - X	90 - 120 cm
Lilia	II dekada IV / I dekada V	10 - 15 cm	VI - VII	<i>zimują</i>	90 - 120 cm
Dalia	II/III dekada V	5 - 10 cm	VII - IX	X	50 - 120 cm
Lilia biała (<i>L. Candidium</i>)	I połowa VIII	2 - 3 cm	VI - VII	<i>zimuje</i>	30 - 40 cm
Begonia	IV - V	6 - 8 cm	VI - X	IX - X	30 - 40 cm
Canna	IV - V	10 - 15 cm	VII - X	X	100 - 120 cm
Homeria	IV - V	3 - 5 cm	VII - VIII	IX	60 - 80 cm
Frezja	II połowa IV	6 - 8 cm	VII - IX	IX - X	30 cm
Galtonia	II połowa IV/V	10 - 15 cm	VII - VIII	IX - X	100 cm
Nerine	IV - V	8 - 10 cm	VII - IX	X	40 - 50 cm
Brodiaea	IV - V	10 - 12 cm	V - VII	IX - X	30 - 40 cm
Ismena	IV - V	10 - 15 cm	VI - VIII	IX - X	30 - 50 cm
Ixia	II połowa IV/V	5 - 8 cm	VI - VIII	IX - X	60 - 70 cm
Jaskier	II połowa IV/V	4 - 5 cm	VI - VIII	IX - X	40 cm
Liatra	IV	10 cm	VII - IX	<i>mrozoodporne</i>	80 - 100 cm
Sparaxis	IV	6 - 8 cm	VII - VIII	<i>Wymaga okrycia na zimę</i>	30 - 40 cm
Krokosmia	II połowa V	8 - 10 cm	VII - IX	X	50 - 90 cm
Obrazki włoskie	IV	5 - 8 cm	V - VI	<i>mrozoodporne</i>	40 - 50 cm
Tuberoza	IV - V	8 cm	VII - IX	X	45 - 90 cm
Sandersonia	IV	7 - 10 cm	VII - VIII	IX - X	40 - 60 cm
Liliowce	IV - V	5 cm	V - IX	<i>Zimuje w gruncie</i>	50 - 80 cm
Zefirant wielkokwiatowy	IV - V	8 cm	VII - VIII	X	30 cm
Zawilec	II - V lub IX - X	8 cm	VII - VIII	<i>Zimuje w gruncie</i>	30 cm
Oxalis	IV - V	3 - 5 cm	VII - IX	X	20 - 30 cm
Śniadek wiechowaty	IV - V	8 - 10 cm	VI - VIII	IX - X	30 - 40 cm
Eukomis	II połowa IV/V	5 - 8 cm	VI - VIII	X	30 - 40 cm
Acidantera	IV - V	7 - 10 cm	VII - VIII	IX - X	50 - 70 cm
Incarvilla	I połowa V	6 - 8 cm	VI - VII	<i>mrozoodporne</i>	20 - 30 cm
Sprekelia	IV - V	8 - 10 cm	V - VI	IX	30 - 40 cm

Wśród roślin cebulowych kwitnących latem i jesienią większą część stanowią rośliny, które nie zimują w gruncie. Rośliny te sadzimy wiosną (kwiecień, maj), a ich kwiaty mogą cieszyć nas do jesieni. Zaliczamy do nich rośliny takie jak:



➔ **Mieczyki (*Gladiolus L.*)**

Wymagają stanowiska słonecznego, osłoniętego od wiatru, gleby próchniczej, żyznej, zasobnej w składniki pokarmowe. Rozmnażają się poprzez bulwy. W procesie wegetacji bulwa matczyzna zamiera a tworzy się tzw. bulwa zastępcza. Pomiedzy tymi bulwami tworzą się bulwy przybyszowe o średnicy kilku milimetrów. Można je wysiewać wczesną wiosną do inspektu i tam pozostają do jesieni. W następnym roku postępujemy już z nimi w sposób standardowy. Wykopane i wysuszone bulwy przechowujemy w temp ok. 5°C.



➔ **Lilia (*Lilium L.*)**

Wymaga stanowiska słonecznego, gleby próchniczej, lekko kwaśnej. Lubi podłoże wilgotne, dlatego dobrze czuje się przy zbiornikach wodnych. Lilia do prawidłowego kwitnienia potrzebuje przechłodzenia cebul. Większość lili sadzimy od końca września do początku października. Można je także sadzić wiosną, gdyż cebule sprzedawane w sklepach ogrodniczych są do tego odpowiednio przygotowane, przez wcześniejsze ich przemrożenie. Dobrze znoszą nasze zimy, jednak zaleca się ich okrywanie. Cebule lili przesydzamy co 2–3 lata. Wymagają umiarkowanego nawożenia i obfitego podlewania. Ważny jest również dobry drenaż, aby w czasie spoczynku gleba była odpowiednio sucha.



gardenMAX
PROFESSIONAL TOOLS



EKSPERT zaleca:

Do wykopywania cebul oraz przekopywania rabat pomocne będą solidne narzędzia np. szpadel ogrodniczy hartowany oraz widły ogrodnicze gardenMAX.





➔ *Dalia (Dahlia Cav.)*

Wymaga stanowiska słonecznego lub lekko zacienionego, gleby przepuszczalnej, lekko wilgotnej, zasobnej w składniki pokarmowe. Do gruntu wysadzamy ją po wiosennych przymrozkach, w rozstawie w zależności od wielkości odmiany. Usuwanie przekwitłych kwiatów wydłuża kwitnienie roślin. Wysokie odmiany wymagają palikowania. Podczas wegetacji rośliny należy podlewać i nawozić, jedynie do końca sierpnia. Po pierwszych przymrozkach karpę dalii wykopujemy, pędy przycinamy na ok. 10 cm i przechowujemy zagłębione w torfie lub w piasku w przewiewnej piwnicy, w temp 5–8°C.



➔ *Lilia biała (Lilium candidum)*

Lilia biała potocznie zwana lilią św. Józefa lub św. Antoniego. Wymaga stanowiska słonecznego, gleba powinna być przepuszczalna, bogata w próchnicę o odczynie obojętnym lub lekko zasadowym.



➔ *Begonia (Begonia L.)*

Wymaga stanowiska lekko zacienionego, ciepłego i zacisznego. Gleby próchniczej, zasobnej w składniki pokarmowe. Jeśli chcemy wcześniej cieszyć się kwiatami begonii, już w marcu możemy wysadzić je do pojemnika i przechowywać w temp. ok. 18°C. Pod koniec maja, możemy je wysadzić na rabatę lub wystawić na zewnątrz w pojemnikach. Po pierwszych przymrozkach bulwy wyciągamy z ziemi, łodygę przycinamy na ok. 2cm, oczyszczamy, przesuszamy i przechowujemy w torfie lub w piasku, w temp. ok. 10°C.



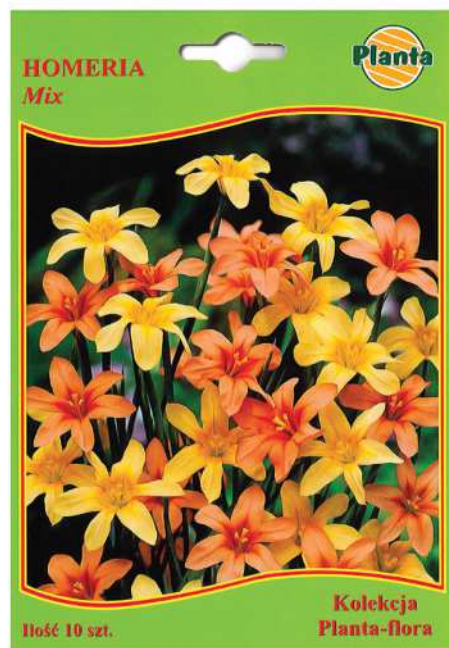


➔ Canna – Paciorecznik (*Canna L.*)

Wymaga stanowisk słonecznych, gleby zasobnej w składniki pokarmowe. Podczas okresu wegetacyjnego lubi obfite podlewanie i nawożenie. Usuwanie przekwitłych kwiatów stymuluje roślinę do powtórnego kwitnienia. Kłaczka można sadzić wcześniej do pojemników na przełomie marca i kwietnia, a dopiero po przymrozkach przenosić do ogrodu podpędzone już sadzonki. Kłaczka posadzone w ziemi, po pierwszych przymrozkach wykopujemy, usuwamy część nadziemną i przechowujemy w temp 5–8°C. Oczyszczone kłaczka przysypujemy torfem, piaskiem lub trocinami.

➔ Homeria (*Homeria*)

Wymaga stanowiska słonecznego lub półcienistego. Gleby żyznej, średnio wilgotnej. Roślinę tą wykopujemy przed mrozami i przechowujemy w suchym miejscu, w temperaturze od 5 do 15°C.



➔ Frezja (*Fressia*)

Wieloletnia roślina cebulowa o pachnących kwiatach. Wymaga stanowiska słonecznego lub półcienistego. Dobrze rośnie na glebach lekkich, żyznych, odpowiednio wilgotnych. Po zaschnięciu części nadziemnej cebulki wykopujemy i przechowujemy w temp. powyżej 20°C.



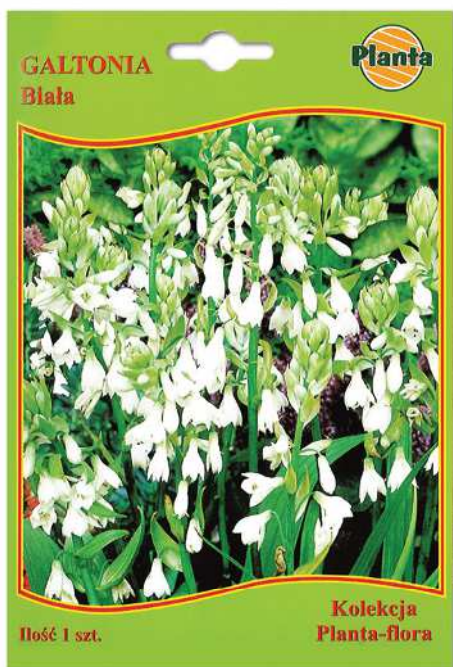
KHAYNER
GARDEN



EKSPERT zaleca:

Do zabiegów pielęgnacyjnych warto użyć odpowiednich sekatorów bądź nożyc. Oferta marek Khayner i gardenMAX obejmuje kilkadziesiąt sprawdzonych modeli.

gardenMAX
PROFESSIONAL TOOLS



➔ Galtonia (*Galtonia Candicans*)

Wymaga stanowisk słonecznych, ciepłych, osłoniętych od wiatru, gleby żyznej i przepuszczalnej. Podlewamy ją od wiosny do przekwitnięcia.

Najpiękniejsze kwiaty otrzymujemy, uprawiając rośliny przez parę lat w jednym miejscu. W cieplejszych rejonach mogą zimować w gruncie pod lekkim przykryciem, w zimniejszych wykopujemy cebulę, przesuszamy i przechowujemy w temp. ok. 10°C.



➔ Nerine (*Nerine*)

Wymaga stanowisk słonecznych i zacisznych, gleby żyznej, przepuszczalnej. W cieniu może gorzej kwitnąć i słabiej rosnąć. W okresie wegetacji należy zasilać roślinę kilkakrotnie nawozami płynnymi o niewielkim stężeniu, ponieważ jest wrażliwa na duże zasolenie gleby. Cebule Nerine można sadzić do donic już w marcu i przetrzymywać do maja w chłodnym, jasnym pomieszczeniu. Wtedy mogą wcześniej zakwitnąć. Cebule wykopuje się gdy liście zaczynają zasychać lub przed pierwszymi przymrozkami. Przesuszone cebule przechowujemy zasypane piaskiem lub torfem w temp 5–8°C.



➔ Brodiaea (*Brodiaea*)

Wymaga stanowiska słonecznego, dobrze przepuszczalnej, próchnicznej, żyznej gleby i osłoniętego zacisznego miejsca. Nadaje się do uprawy doniczkowej. Jeśli uprawiamy ją w gruncie, na zimę cebulę należy wykopać i przechowywać w pomieszczeniu o temp. 10°C.





➔ Ismena (*Hymenocallis*)

Wymaga stanowiska słonecznego i osłoniętego od wiatru. Gleba powinna być żyzna, wilgotna, Wymaga systematycznego i dość obfitego podlewania. Jesienią cebule wykopujemy nawet wtedy gdy liście są jeszcze zielone. Cebule przechowujemy w chłodnym pomieszczeniu.



➔ Ixia (*Ixia*)

Wymaga stanowiska słonecznego, osłoniętego od wiatru. Gleba powinna być żyzna, przepuszczalna. W cieplejszych rejonach Polski może zimować w ziemi pod okryciem, w chłodniejszych, należy ją wykopać i przechować do wiosny w temp. ok. 5°C.



➔ Jaskier (*Ranunculus*)

Wymaga stanowiska jasnego, ciepłego i zacisznego. Gleby żyznej, lekko wilgotnej, przepuszczalnej. Roślina trudna w uprawie. W naszych warunkach nie przetrwa zimy. Musi być wykopywana i przechowywana w temp. 10°C zasypana torfem lub trocinami. Na wiosnę przed posadzeniem bulwy moczy się przez kilka godzin w wodzie, aby przyspieszyć wzrost rośliny.



→ *Liatra (Liatris spicata)*

Wymaga stanowiska słonecznego. Nie ma zbyt wielkich wymagań glebowych. Dobrze rośnie na glebach piaszczystych, przepuszczalnych, ale wilgotnych. Zimuje w gruncie, jednak lepiej przykryć je gałązkami iglaków. Ciekawostką jest fakt, że kłosowe kwiatostany rozwijają się od wierzchołka ku dołowi. Liatry mogą rosnąć w jednym miejscu przez kilka lat, przesadzamy je wtedy, gdy zaczynają słabiej kwitnąć. Jest rośliną miododajną i wabi mnóstwo motyli.



→ *Sparaxis (Sparaxis)*

Wymaga stanowiska słonecznego, podłoża przepuszczalnego, piaszczysto – gliniastego. Aby obficie zakwitnąć wymaga dość dużej wilgotności. Najlepiej jest gdy wiosna jest chłodna i wilgotna. Po przekwitnięciu stopniowo zasycha. Zimują w gruncie, wymagają okrycia.



→ *Krokosmia (Crocosmia)*

Wymaga stanowiska słonecznego, gleby lekkiej. Cebule jesienią wykopujemy z ziemi i przechowujemy w temp. 10–15°C. W cieplejszych regionach można je zostawić ale przykryć słomą lub liśćmi. Roślinę należy systematycznie podlewać i nawozić.





➔ Obrazki włoskie (*Arum italicum*)

Wymagają stanowisk zacienionych, wilgotnych, gleby próchnicznej o odczynie zasadowym. Wymagają stale wilgotnego podłoża, dlatego dobrze jest je ściółkować. Są mrozoodporne, ale warto przykryć je w przypadku bardziej surowych zim. Największą ozdobą tych roślin są czerwone jagody, które pozostają nawet po zaschnięciu liści. Trzeba jednak uważać, ponieważ jagody te są trujące.



➔ Tuberoza (*Polianthes*)

Wymaga stanowiska jasnego, ale nie w pełnym słońcu, gleby przepuszczalnej, lekko użyźnionej. W marcu bulwy możemy posadzić w doniczce na głębokość 2,5 cm, a do gruntu wysadzić dopiero po przymrozkach w maju. Po przekwitnięciu bulwę należy wykopać i przechować w chłodnym pomieszczeniu.



EKSPERT zaleca:

Do interwencyjnego zasilania roślin cebulowych warto stosować rozpuszczalny w wodzie nawóz krystaliczny z mikroelementami.



➔ Sandersonia pomarańczowa (*Sandersonia aurantiaca*)

Wymaga stanowiska słonecznego, gleby żyznej o odczynie lekko kwaśnym. Roślina wymaga podpór, ponieważ ma bardzo wiotkie pędy obsypane kwiatami. Roślinę należy systematycznie podlewać, aby nie dopuścić do przesuszenia podłoża. Na zimę bulwy trzeba wykopać i przechować w pomieszczeniu.





➔ Liliowce (*Hemerocallis*)

Wymagają stanowisk słonecznych, jednak w lekkim cieniu również mogą rosnać, będą wtedy jednak słabiej kwitły. Mogą rosnać praktycznie w każdej glebie, najlepiej jednak rosna i kwitna na glebach lekko kwaśnych, żyznych, próchnicznych i wilgotnych, dlatego polecane są do nasadzeń przy oczkach wodnych. Tolerują także suche miejsca. Są to rośliny łatwe w uprawie. Mogą rosnać w jednym miejscu wiele lat tworząc okazałe kępy. Odmiany zimozielone są wrażliwe na mrozy. Trzeba je okryć na zimę stroiszem, agrowłókniną albo matami ze słomy.



EKSPERT zaleca:

Agrowłókniny okryciowe białe P50 służą do zabezpieczania roślin przeciw niekorzystnym warunkom pogodowym. Występują w wielu rozmiarach.



➔ Zefrant wielkokwiatowy (*Zephyranthes grandiflora*)

Wymaga stanowisk słonecznych, gleby próchniczej, wilgotnej. Na zimę cebulki wykopujemy i przechowujemy w chłodnym miejscu przysypane piaskiem. Mogą być uprawiane jako rośliny doniczkowe, a na okres letni wystawiane do ogrodu.

➔ Zawilec (*Anemone*)

Wymaga stanowiska słonecznego lub lekko ocienionego. Dobrze czuje się posadzony pod drzewami. Wymaga gleby przepuszczalnej o wysokiej zawartości próchnicy. Przed posadzeniem bulwy można namoczyć, aby przyspieszyć kwitnienie. Rośliny można zostawić na zimę w ziemi i okryć, wtedy wiosną wcześniej zakwitną. W miejscach gdzie zimy są mroźne, bulwy należy wykopać i przechować do wiosny.



EKSPERT zaleca:

Do ogólnego nawożenia rabat z roślinami cebulowymi zaleca się łatwy w aplikacji, specjalistyczny nawóz granulowany.





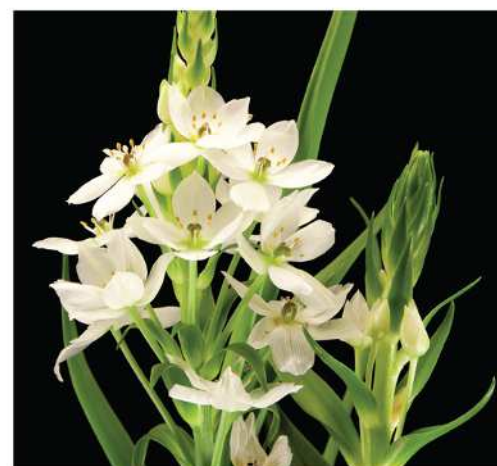
➔ Szczawik (*Oxalis*)

Wymaga stanowiska słonecznego do półcienistego. Lubi miejsca ciepłe i zaciszne. Gleba powinna być żyzna, przepuszczalna i lekko wilgotna. Najlepiej sadzić go w większej grupie, wtedy uzyska się efekt dużej ilości liści. W czasie wegetacji dobrze jest nawozić roślinę nawozem do roślin ozdobnych. Jesienią bulwki wykopujemy i przechowujemy w temp. 5°C przysypane torfem lub piaskiem.



➔ Śniedek wiechowaty (*Ornithogalum Thyrsoides*)

Wymaga stanowiska słonecznego lub lekko ocienionego. Dobrze rośnie w każdej glebie. Odporna na okresowy brak suszy. Nie zimują w gruncie, dlatego jesienią należy je wykopać i przechowywać w chłodnym miejscu przysypane piaskiem.



➔ Eukomis (*Eucomis*)

Wymaga stanowisk półcienistych, przewiewnych, wilgotnych, gleby piaszczysto-gliniastej. Wymaga podlewania i systematycznego nawożenia w okresie wegetacji. Po przekwitnięciu należy usunąć kwiat, a cebulę pozostawić, aby się rozrosła. Jesienią cebule wykopujemy, osuszamy i przechowujemy w temp. 5–8°C, przysypane piaskiem, trocinami lub torfem.



➔ *Acidanthera (Gladiolus Murielae)*

Wymaga stanowiska słonecznego, dobrze przepuszczalnej, próchnicznej, żyznej gleby i osłoniętego zacisznego miejsca. Nadaje się do uprawy doniczkowej. Jeśli uprawiamy ją w gruncie, na zimę cebulę należy wykopać i przechowywać w pomieszczeniu o temp. 10° C.



➔ *Incarvillea (Incarvillea)*

Wymaga stanowiska słonecznego, ciepłego lub półcienistego. Gleby żyznej, próchnicznej i wilgotnej. Roślina w cieplejszych regionach polski może zimować w gruncie, w chłodniejszych regionach należy je przykryć lub wykopać i przechować w temp 5–8°C.

➔ *Sprekelia (Sprekelia Formosissima)*

Wymaga stanowiska słonecznego, ciepłego, osłoniętego od wiatru, gleby przepuszczalnej, piaszczysto gliniastej. Lubi podłoże wilgotne, dlatego trzeba ją systematycznie podlewać.

Cebule na zimę wykopuje się i przechowuje w temp 15–18°C. Może być uprawiana jako kwiat doniczkowy.



EKSPERT zaleca:

- Żyzna ziemia na rabatach to warunek by rośliny rosły zdrowe i odporne. Dlatego warto zastosować gotowe do użycia podłoża marki Planta.

Made in
Poland



lider w produkcji
węży ogrodowych
i akcesoriów

discover

Pragniemy poinformować, iż wózek na wąż DISCOVER
został nagrodzony prestiżowym Złotym Medalem MTP 2013
Innowacja, Nowoczesność, Jakość



nowość



- wbijane nóżki zapewniające stabilność wózka w trakcie rozwijania węża
- regulowana długość rączki
- wygodny gumowany uchwyt rączki
- funkcjonalna składana korbka
- uchwyty do wygodnego przechowywania szybkozłączcy i zraszaczy
- ergonomiczna składana stopka
- aluminiowe rurki odporne na korozję
- wzmocniona konstrukcja kół