

Wiosenne cięcie roślin

PORADNIK



Wiosenne prace w ogrodzie!

na **dobrze**
w ogrodzie!

CO, KIEDY I JAK CIĄĆ?

To pytanie zadaje sobie wiele osób, pragnących, aby ich ogród był piękny. Zapoznając się z tematyką cięcia, uświadamiamy sobie, że „nie taki diabeł straszny” i każdy, nawet najbardziej początkujący ogrodnik poradzi sobie z tą czynnością. Cięcie jest jednym z podstawowych zabiegów w ogrodzie, który pozwala zachować rośliny w dobrej formie oraz wpływa korzystnie na ich kwitnienie i owocowanie. A więc do dzieła!

CO?

Praktycznie wszystkie rośliny, które rosną w naszym ogrodzie mogą, a niektóre wręcz powinny być poddane zabiegowi cięcia. Większość krzewów o ozdobnych kwiatach, pędach lub liściach powinny być cięte, aby zachować swoje walory ozdobne. Obserwując rośliny należy zwrócić uwagę na pędy zaschnięte, chore, słabe lub nadłamane. Te na pewno musimy wyciąć. Jeśli chodzi o drzewa i krzewy owocowe to cię-

cie jest konieczne do lepszego owocowania. Nieliczne są rośliny ozdobne, które źle znoszą cięcie ze względu na ograniczoną zdolność do wypuszczania nowych pędów. Są to np.: azalia, ketmia syryjska, magnolia, oczar, klon palmowy, perukowiec podolski, sumak octowiec, złotokap, wawrzynek wilczczyko, różanecznik, judaszowiec, tulipanowiec.

KIEDY?

Mówimy tutaj o wiosennym cięciu, czyli od momentu gdy dni stają się coraz cieplejsze (koniec lutego, początek marca) do momentu przekwitnięcia krzewów kwitnących wiosną (maj). Termin cięcia wiosennego zależy od warunków klimatycznych danego regionu, aby mróz nie uszkodził świeżo

przyciętych roślin. Ważne, aby dzień, w którym przystępujemy do cięcia był słoneczny i suchy, z dodatnią temperaturą.

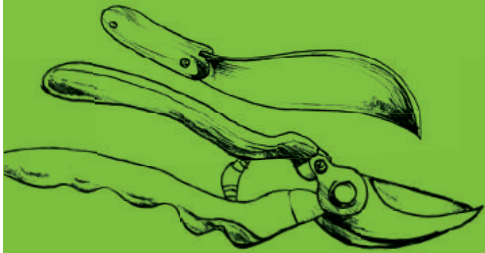
JAK?

Zawsze należy przycinać gałąź skośnie ok. 5 mm nad dobrze wykształconym pąkiem liściowym, najlepiej skierowanym na zewnątrz. Pęd, który z niego wyrośnie będzie skierowany na zewnątrz korony. Nie należy ciąć za blisko pąka, aby go nie uszkodzić, ani zbyt daleko, ponieważ wtedy zostawiamy za dużo pędu, który obumiera i może stać się siedliskiem dla organizmów chorobotwórczych.



Prawidłowo wykonane cięcie.
Tu na przykładzie róży.





ARSENAŁ OGRODNIKA

Pamiętajmy! Sukces w cięciu osiągniemy tylko wówczas, gdy będziemy używać odpowiednio dobranych i przygotowanych narzędzi – muszą być ostre, czyste i odkażone.

Pędy o średnicy do 20 mm i suche pędy tniemy sekatorem ręcznym jednoostrzowym (kowadełkowym).

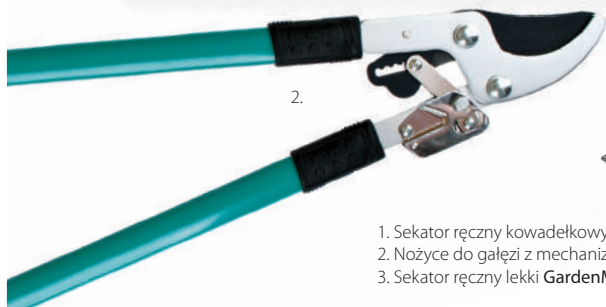
gardenMAX
PROFESSIONAL TOOLS



1.



Pędy grubsze od 20 mm tniemy sekatorem dwuostrzowym lub nożycami do gałęzi.



2.



3.



4.

1. Sekator ręczny kowadełkowy GardenMax.
2. Nożyce do gałęzi z mechanizmem zapadkowym Khayner garden.
3. Sekator ręczny lekki GardenMax.
4. Sekator ręczny z ostrzem xylonowym Khayner garden.



4



Żywopłoty i szpalery przycinamy nożycami przeznaczonymi do tego rodzaju cięcia



5.



EKSPERT ZALECA:

Rany po cięciu należy zasmażować preparatem do tego przeznaczonym, aby chronić roślinę przed bakteriami i grzybami.



6.

Żywe gałęzie na znacznej wysokości przycinamy sekatorem tyczkowym zaopatrzone w piłę o wygiętym brzeszczocie (piła „lisi ogon”).

Żywe gałęzie i suche drewno tniemy piłą z rączką.



7.

5. Nożyce do żywopłotu, 6. Piła na tyczce, 7. Piła „lisi ogon” Khayner garden.



ZASADY CIĘCIA POSZCZEGÓLNYCH GRUP ROŚLIN



RÓŻE

Cięcie róż wymaga sporych umiejętności i doświadczenia, a olbrzymia liczba gatunków i odmian wymaga indywidualnego ich traktowania.

Cięcie wiosenne pobudza rośliny do wypuszczenia nowych pędów oraz decyduje o zawiązywaniu kwiatów. Przystępujemy do niego, gdy pąki już zaczynają nabrzmiewać, a roślina pozostaje jeszcze w okresie spoczynku. Jest to zazwyczaj przełom marca i kwietnia.

Róże to grupa roślin bardzo zróżnicowana pod względem cięcia, jednak u wszystkich wycinamy pędy słabe, cienkie, chore

i przemarznięte, a u róż szczepionych na pnium odrosty z pnia podkładki.

U okazów wieloletnich można wyciąć najstarsze pędy, aby odmłodzić roślinę. Pędy tnijemy lekko skośnie, 0,5 - 1 cm od zdrowego pąka. Tkanka na przekroju powinna być zdrowa, nie ściemniała.



1. Nawóz mineralny pod róże Planta.
2. Hunter Afik preparat na mszycę i przedziorki.



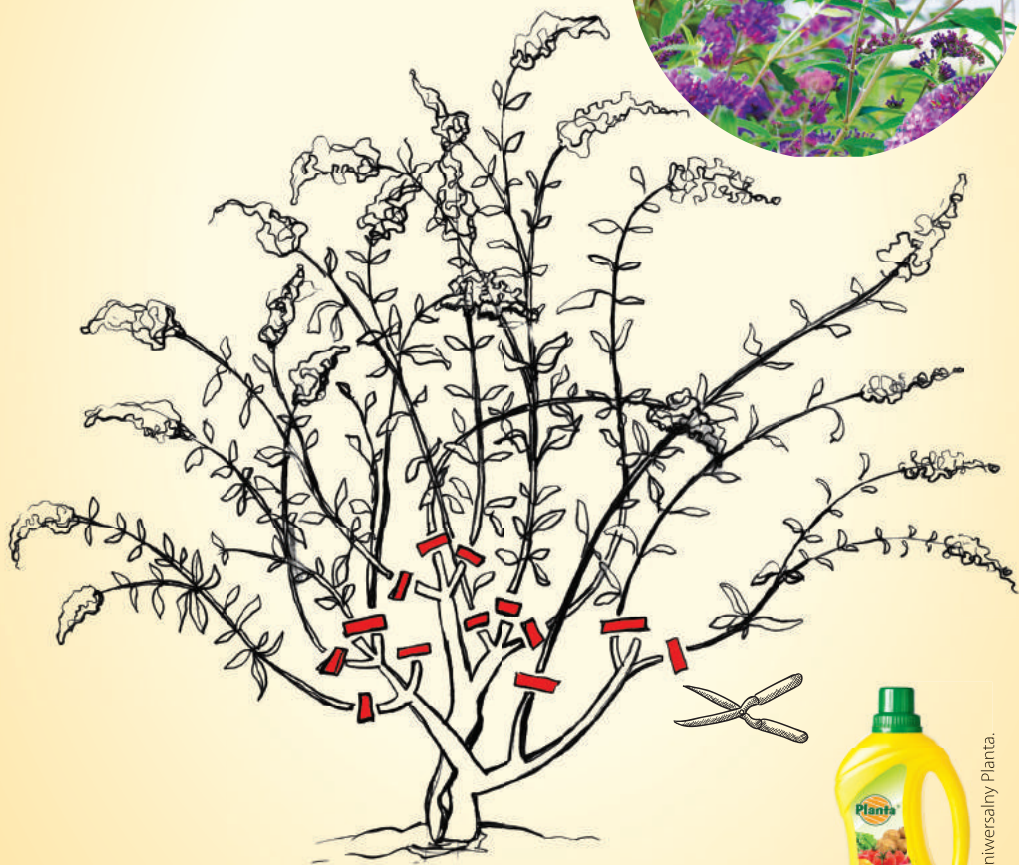


KRZEWY LIŚCIASTE KWITNĄCE NA PĘDACH TEGOROCZNYCH

Takie krzewy tniemy wczesną wiosną, pobudzając je do rozwijania nowych przyrostów z pąkami kwiatowym. Tniemy je nisko nad ziemią, ok 15 - 20 cm.

Do tej grupy zaliczamy :

tawułę japońską / budleję Dawida / ketmię syryjską /
dziurawiec wielkokwiatowy / pięciornik krzewiasty



EKSPERT ZALECA:

Przycięte rośliny wymagają zasilania i systematycznego podlewania.



Nawóz Planta Vit uniwersalny Planta.

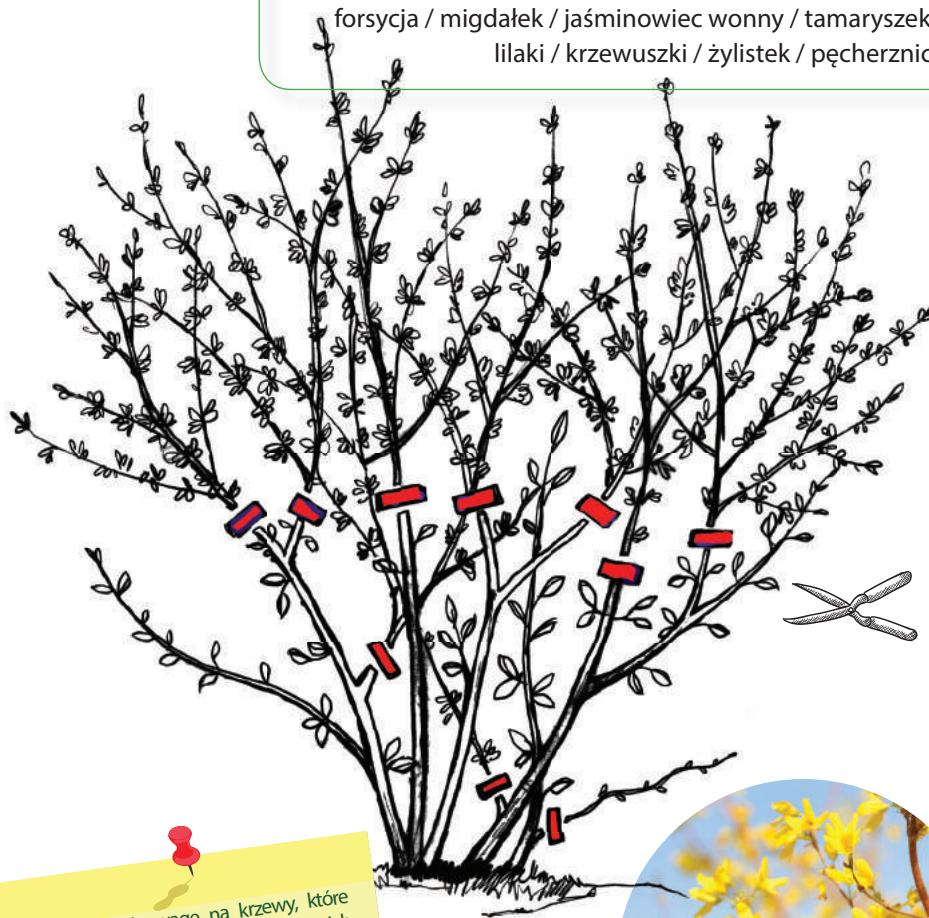


KRZEWY KWITNĄCE NA PĘDACH UBIEGŁOROCZNYCH

Rośliny te tniemy po przekwitnięciu. Kwitną one wiosną na pędach zeszłorocznych. Najwięcej kwiatów wydają pędy jednoroczne i dwuletnie, dlatego starsze pędy powinny się co dwa, trzy lata wyciąć tuż nad powierzchnią gruntu, koronę natomiast prześwietlić (wycinając gęsto rosnące pędy). Przekwitłe rośliny skracamy o 2/3 długości.

Do tej grupy zalicza się:

forsycja / migdałek / jaśminowiec wonny / tamaryszek /
lilaki / krzewuszki / żylistek / pęcherznica



Warto zwrócić uwagę na krzewy, które mają ozdobne owoce. Ze względu na ich dekoracyjny charakter roślin tych nie przycinamy co roku po kwitnieniu. Odmładzamy je raz na kilka lat, wycinając wiosną najstarsze pędy tuż nad powierzchnią ziemi.





KRZEWY O OZDOBNYCH PĘDACH



Wymagają one intensywnego cięcia wiosną, aby ich liście i pędy były jak najbardziej dekoracyjne. Silnego cięcia wymaga również wierzba pienna. Po zaniknięciu „kotków” (bazi) na wierzbach, ale jeszcze przed pojawieniem się liści, powinno się skrócić zeszłoroczne pędy.



Krzewy o ozdobnych liściach lub pędach to:

dereń biały o czerwonych pędach / derenie pstroliste / perukowiec podolski / wierzby





FIGURY Z ROŚLIN

Najczęściej wybraną rośliną do formowania jest bukszpan. Ciekawie wyglądają również przeróżne roślinne kształty stworzone z laurowiśni, ligustra i ostrokrzewu. Rośliny iglaste nadające się do formowania to cis, żywotnik, sosna górską i cyprysik. Aby uzyskać wymarzony kształt potrzebne są szablony z kartonu lub druciane siatki nakładane na roślinę. Formowanie danej rośliny należy przeprowadzić etapowo. Najpierw nadajemy roślinie ogólny zarys a dopiero w kolejnych latach, staramy się dopracować szczegóły.

Cięcie korygujące kształt wykonujemy w marcu. W zależności jednak od rośliny z jakiej powstała figura, cięcie powtarza się wielokrotnie w ciągu roku.





KRZEWY ZAWSZE ZIELONE

Przycina się je stosunkowo rzadko (co 3-4 lata). Najlepiej w kwietniu zanim jeszcze rośliny wejdą w okres wegetacji. Cięcie wpływa na zagęszczenie roślin.

Do roślin tych należą np.:
ognik szkarłatny / ostrokrzew /
bukszpan / laurowiśnia



BYLINY, TRAWY I KRZEWINKI

Wczesną wiosną, gdy śnieg już stopnieje, możemy przystąpić do wycinania pędów i owocostanów bylin pozostawionych jesienią do zimowej dekoracji ogrodu. Wycinamy również zaschnięte kępy traw ozdobnych. Ważne, aby nie uszkodzić pojawiających

się już nowych pędów. Lawendę przycinamy dwa razy do roku. Wiosną na wysokość ok. 15 cm nad ziemią, nadając jej półkolisty pokrój. Drugi raz tnemy lawendę po przekwitnięciu w lecie.





Wiosną nie przycina się żywopłotów z:

**buka pospolitego,
grabu pospolitego,
lipy oraz klonu polnego,**

ponieważ rośliny te „placzą” po uszkodzeniu (tracą soki w dużych ilościach). Powinno się je ciąć późną wiosną lub latem.



ŻYWOPŁOTY Z ROŚLIN IGLASTYCH I LIŚCIASTYCH

Żywopłoty z roślin iglastych i liściastych powinny mieć w przekroju kształt trapezu. Takie cięcie umożliwi równomierne nasłonecznienie całych roślin. Aby uzyskać pożądaną kształt możemy sobie pomóc wbijając paliki w odpowiednie miejsce i rozciągając pomiędzy nimi sznurek.

Żywopłoty z krzewów iglastych

W pierwszym roku po posadzeniu roślin iglastych nie przycinamy, aby mogły się dobrze ukorzenić. W następnych latach rośliny przycinamy, aby mogły się zagęścić. Cięciem nadajemy również żywopłotowi odpowiednią formę. Do tego zabiegu przystępujemy wczesną wiosną (marzec, kwiecień). Cięcie powtarzamy latem (najpóźniej w sierpniu). Żywopłoty starsze przycinamy jeden raz w sezonie.

Żywopłoty z krzewów zawsze zielonych

Żywopłoty te powinny być cięte dwa razy w trakcie okresu wegetacyjnego, wczesną wiosną i latem (do połowy lipca). Krzewów o dużych liściach np. laurowiśni nie przycinamy nożycami do żywopłotów, gdyż uszkodzone liście zasychają i szpecą żywopłot. Pojedyncze pędy skracamy sekator, uważając aby nie uszkodzić liści.

Żywopłoty z drzew i krzewów liściastych

Pierwsze cięcie wykonujemy wiosną po posadzeniu. Pobudza ono roślinę do wypuszczenia nowych pędów i powoduje lepsze ukorzenie. Posadzone wiosną lub jesienią silnie rozgałęzione krzewy przycinamy 20-25 cm nad ziemią, słabo rozgałęzione nawet 15 cm nad ziemią.

Żywopłot, który osiągnął już oczekiwaną wysokość, powinniśmy ciąć nawet raz w miesiącu, aby utrzymać jego regularny kształt.

Nawóz mineralny pod żywopłoty Planta.



EKSPERT ZALECA:

Intensywnie cięte żywopłoty wymagają silnego nawożenia i obfitego podlewania.



HORTENSJE

To dość specyficzna grupa roślin.

Część z odmian, jak hortensja ogrodowa, piłkowana i dębolistna, wytwarzają pąki kwiatowe na pędach zeszłorocznych. Cięcie tych roślin powinniśmy ograniczyć do usunięcia przekwitłych kwiatostanów i jeśli zima była bardzo sroga i widoczne są uszkodzone pędy, również je powinniśmy usunąć (rys).

Do innej grupy należą hortensje bukietowe i krzewiaste. Rośliny te wytwarzają kwiaty na pędach jednorocznych, czyli w roku, w którym wykonujemy wiosenne cięcie. U nich pędy skracamy mocno, na wysokość dwóch par oczek. Cięciem tym ograniczamy również rozmiar krzewów.



Nawóz mineralny do hortensji Planta.



KRZEWY OWOCOWE

Wiosna to dobry czas na cięcie krzewów owocowych. Zapewni nam to zdrowe i obfite plony.

Wszystkie pędy z objawami występowania szkodników lub chorób, powinny być wycięte i spalone, aby ograniczyć ich występowanie w kolejnych sezonach.

Przycinanie **krzewów porzeczek** polega na całkowitym usunięciu najstarszych pędów. Porzeczki czerwone i białe owocują na pędach 2-, 3-letnich. Podczas zimowego cięcia prócz najstarszych pędów skracamy wszystkie opadające pędy boczne.

Porzeczki czarne owocują natomiast na pędach jednorocznych, dlatego wszystkie dwuletnie pędy boczne skracamy możliwie głęboko.

U **agrestu** pąki kwiatowe tworzą się na pędach 3-4 letnich. Po posadzeniu wszystkie pędy skracamy o 2/3 długości, w następnym roku pędy trzeba przyciąć, aby się rozgałęziły. Później należy wykonywać cięcie prześwietlające i wycinać pędy porażone. Agrest owocuje

w piątym roku po posadzeniu.

Nowo posadzone krzewy **borówki wysokiej** należy przyciąć wiosną. Starsze egzemplarze odmładzamy i prześwietlamy.

Cięcie **jagody kamczackiej** powinno być ostrożne, ponieważ owocują one na pędach jednorocznych. Usuwamy pędy słabe, połamane i wyrastające z ziemi.

Pędy **malin jednorocznych** (owocujących końcem lata i w jesieni) wycinamy 5 cm nad ziemią. **Maliny letnie** owocują na pędach zeszłorocznych. Po owocowaniu takie pędy usuwa się przy samej ziemi. W krzewie zostają pędy, które będą owocować w kolejnym roku.

Jeżyna owocuje na pędach, które wyrosły w poprzednim roku. Po owocowaniu zamierają one i należy je usunąć. Pędy, które już owocowały wycinamy tuż nad ziemią. Zabieg ten można wykonać jesienią, ale bezpieczniej zrobić to wiosną.



Nawóz mineralny pod maliny i porzeczki Planta.
Nawóz mineralny pod borówkę Planta.





WINOROŚL

Winorośl przycina się między połową lutego a połową kwietnia (w zależności od regionu). Roślina ta bardzo wczesnie rozpoczyna vegetację i w pędach zaczynają krążyć soki. Wykonując cięcie bardzo często można zaobserwować wyciek soków zwany „płaczem winorośli”. Aby temu zapobiec cięcie należy wykonać zanim ruszy vegetacja. Ważne, żeby ciąć winorośl każdego roku, ponieważ jest to pnącze silnie rosnące. Nie cięte zbyt często się zagęszcza, co osłabia plonowanie. Cięcia powinny być wykonane ukośnie, ok. 2 cm nad oczkiem.



DRZEWKA OWOCOWE

W pierwszej kolejności wycinamy „wilki”, czyli pojedyncze gałęzie rosnące do góry. Usuwamy również wszystkie gałęzie rosnące do środka korony, krzyżujące się i nadłamanie. Cięcie drzewek owocowych możemy rozpocząć już w lutym (**jabłonie**). Drzewka bardziej wrażliwe na przemarzanie, jak np. **grusze**, tnijemy później. **Brzoskwinie** tnijemy najpóźniej, ponieważ jest bardzo wrażliwa na przemarzanie. Najlepiej końcem marca lub w kwietniu. Drzewa te lubią mocne cięcie,

należy przyciąć praktycznie każdy wyrastający pęd. Silne przyrosty jednoroczne skracają się na kilkanaście oczek, pędy słabe na kilka oczek.

Jedną z podstawowych zasad panujących w ogrodnictwie głosi, że drzewa, których owoce mają pestki przycinamy po zbiorach (**wiśnie, czereśnie**); natomiast drzewa o owocach z ziarnkami (**jabłonie, grusze**) zimą lub bardzo wczesną wiosną.



KHAYNER
GARDEN





ROŚLINY W POJEMNIKACH PRZECHOWYWANE W POMIESZCZENIU W ZIMIE.



EKSPERT ZALECA:

Po przycięciu dobrze jest przesa-
dzić roślinę do nowego podłoża
i rozpocząć nawożenie prepa-
ratem odpowiednio dobranym
do rośliny.

Są to głównie egzotyczne rośliny, które w naszych war-
unkach nie mogą zimować na zewnątrz. Najlepszą
porą cięcia dla tych roślin jest wczesna wiosna.

Najbardziej popularne wśród tych roślin to:

- **Oleander** - kwitnie on na pędach zeszłorocznych, dlatego wiosną nie skracamy pędów. Możemy nato-
miast roślinę prześwietlić, wycinając 1-3 pędów bardzo
nisko nad ziemią. Pamiętajmy, że jest to roślina trująca
i wszystkie prace należy wykonywać w rękawicach.
- **Psianka Rantonettiego** – wiosną mocno prześwie-
tlamy roślinę, zapewniając miejsce nowym pędom,
na których pojawią się kwiaty.
- **Fuksja** – w marcu, gdy tylko pojawią się nowe liście,
pędy główne skracamy o około jedną trzecią, a pędy
boczne nad pierwszą lub drugą parą zawiązków liścio-
wych licząc od dołu.



PNĄCZA

Od końca lutego do początku kwietnia przy-
cinamy pnącza. Zarówno te posadzone jes-
ienią poprzedniego roku, jak i te sadzone
wiosną. Przeprowadzamy cięcie sanitarne,
które umożliwi większy dostęp światła do
wnętrza rośliny. Zasada obowiązującą przy
cięciu pnączy jest taka, że gatunki, które kwit-
ną bardzo wcześnie na zeszłorocznych pę-
dach przycinamy po kwitnieniu, a kwitnące
na tegorocznych pędach, tniemy nisko nad
ziemią na wiosnę.

Cięcie powojników możemy rozpocząć koń-
cem marca. Cięcie sprzyja szybkiemu rozga-
łęzieniu i lepszemu kwitnieniu. U wszystkich
odmian usuwamy zaschnięte pędy i liście. Ter-
miny przycinania powojników są różne i za-
leżą od odmiany i od tego na jakich pędach
powstają kwiaty.

Powojników kwitnących wczesną wiosną
nie tniemy. Te które kwitną na pędach ze-
szłorocznych, tniemy po kwitnieniu. Powoj-
niki powtarzające kwitnienie w lecie, wiosną
przycinamy słabo, wycinając pędy chore,
słabe i przemarznięte.

Powojniki kwitnące latem na pędach tego-
rocznych przycinamy nad 2-4 pąkiem nad
ziemią. Powojniki bylinowe tniemy najsilniej,
wycinając wszystkie suche pędy, a żywe skra-
camy 5-10 cm nad ziemią.





WRZOSY



Sekator ręczny obejściowy **Garden Max**.

1.



1. Nawóz mineralny pod rośliny kwaśnolubne
2. Podłoże do roślin kwaśno





RODZAJE CIĘCIA ROŚLIN:



PIELĘGNACYJNE

Polega na usuwaniu starych, chorych, zniekształconych i uszkodzonych pędów.

KORYGUJĄCE

Pomaga ograniczyć wielkość korony lub skrócić wybujałe pędy, które wyrosły poza jej obrys.

FORMUJĄCE

Nadaje roślinom pożądany kształt, zagęszcza koronę i powoduje obfite kwitnienie.

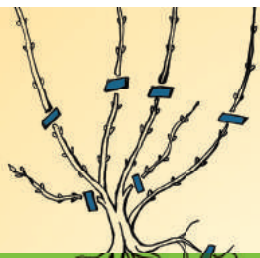
ODMŁADZAJĄCE

Wykonujemy co kilka lat. Wycinamy wówczas najstarsze pędy, a pozostałe skracamy do 20-40 cm nad ziemią.

Sposób cięcia zależy od typu i siły wzrostu, sposobu kwitnienia i długości życia rośliny. Drzewa ozdobne tnemy głównie po to, aby zachować ustalony kształt korony, krzewy ozdobne, aby utrzymać bujne kwitnienie, żywopłoty, aby możliwie jak najbardziej zagęścić je, żeby spełniały swoją funkcję. Cięcie wykonujemy również po to, aby zachować pokrój i wielkość roślin, żeby nie zdominowały naszego ogrodu.



Wiosenne cięcie roślin. Wydanie 1-2015 Prawa autorskie Planta Sp. z o.o.
Planta Sp. z o.o. zastrzega sobie prawo do wszelkich zmian produktów (pod względem składu, kompozycji, konstrukcji itd.), wprowadzania/wycofywania produktów do/z oferty, wprowadzania zmian w opakowaniach jednostkowych oraz zmian w sposobie pakowania zbiorczego. Przedstawione zdjęcia mogą różnić się od rzeczywistych produktów. W uwagi na sezonowość sprzedaży dostępność produktów może zmieniać się w ciągu roku.
Niniejsza publikacja nie jest ofertą w rozumieniu prawa handlowego. Zdjęcia: fotolia.com, istock.com, Planta.



5 ZASAD DOBREGO CIĘCIA:

1

Do cięcia używamy właściwego i odpowiednio przygotowanego sprzętu.

2

Najlepszą porą cięcia jest wczesna wiosna, gdy widoczne są już pierwsze pąki.

3

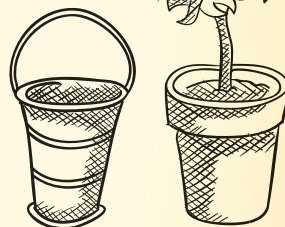
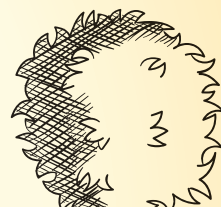
Tnąc iglaki pamiętajmy, że większość z nich trudno tworzy nowe przyrosty, dlatego ograniczmy cięcie jedynie do młodych przyrostów.

4

Pamiętajmy, aby podczas cięcia utrzymać pokrój charakterystyczny dla danej rośliny.

5

Pamiętajmy o zabezpieczeniu ran po cięciu.



Polecamy narzędzia marek:

gardenMAX
PROFESSIONAL TOOLS

KHAYNER
GARDEN

Dystrybutor:

Planta[®]

na **dobrze**
w ogrodzie!



na **dobrze**
w ogrodzie!



**Gama produktów
do ogrodu!**



**Mieszanki traw, nawozy, cebule kwiatowe, podłoża, agrowłókniny,
agrotkaniny, kaptury ochronne, siatki przeciw ptakom,
akcesoria ogrodnicze**